

Л.В. Борзова, М.Н. Кузнецова

ПРОБЛЕМЫ МУНИЦИПАЛЬНОГО УПРАВЛЕНИЯ СФЕРОЙ КУЛЬТУРЫ В ЛЕНИНГРАДСКОЙ ОБЛАСТИ

Лилия Владимировна Борзова – руководитель аппарата совета депутатов Кировского муниципального района Ленинградской области, г. Кировск; **e-mail: borzova@kirovsk-reg.ru**.

Марина Николаевна Кузнецова – доцент кафедры государственного и муниципального управления, Государственный институт экономики, финансов, права и технологий, кандидат экономических наук, г. Гатчина; **e-mail: dvinskih_marina@mail.ru**.

Авторы проводят исследование развития сферы культуры в Ленинградской области. В статье подробно анализируется деятельность органов местного самоуправления в культурной сфере, выявляются проблемные аспекты. Проведена систематизация основных проблем, сдерживающих развитие сферы культуры Кировского муниципального района.

Ключевые слова: сфера культуры; муниципальное управление; библиотечное обслуживание; обеспеченность клубами и учреждениями клубного типа местного населения.

L.V. Borzova, M.N. Kuznetsova

PROBLEMS OF MUNICIPAL ADMINISTRATION OF SPHERE OF CULTURE IN LENINGRAD REGION

Lilia Borzova – head of the Central Office of the Council of Deputies, Kirovsk Municipal District, Leningrad region, Kirovsk; **e-mail: borzova@kirovsk-reg.ru**.

Marina Kuznetsova – senior lecturer, the Department of State and Municipal Administration, PhD in Economics, State Institute of Economics, Finance, Law and Technology, Gatchina; **e-mail: dvinskih_marina@mail.ru**.

We study the development of the sphere of culture in Leningrad region. We carry out a detailed analysis of the activity of local administrative bodies, certain problems are revealed. The main problems inhibiting the development of the sphere of culture in Kirovsk municipal district are systemized.

Keywords: sphere of culture; municipal administration; library service; provision of local population with clubs and institutions of the club type.

За последние несколько лет произошли кардинальные изменения в отношении к культуре, данное общественное явление было признано в качестве важнейшего ресурса, благоприятно влияющего на социальное и экономическое развитие государства.

Актуальность темы исследования определяется тем, что сфера культуры несет важнейшую функциональную нагрузку. Во-первых, сфера культуры удовлетворяет особую группу потребностей населения в приобщении к искусству,

литературе, театру, музыке, кино. Во-вторых – это функция сохранения исторической памяти, приобщения молодежи к определенному культурному пласту и осознания собственной идентичности с помощью культурных традиций, ценностей, культурной символики. Отметим и то, что культура как отрасль социальной сферы выступает неотъемлемым элементом развития территории, оказывая прямое воздействие на рост социально-экономических показателей региона, муниципального образования, способствуя повыше-

нию уровня и качества жизни населения.

Цель настоящего исследования заключается в анализе развития сферы культуры в муниципальных районах Ленинградской области и систематизации основных проблем, сдерживающих развитие сферы культуры в Кировском муниципальном районе Ленинградской области.

Исследование проводилось с помощью метода контент-анализа отчетных аналитических докладов органов публичной власти, авторами использован метод сравнения статистических показателей с помощью построения аналитических таблиц и графиков, при систематизации проблем применялся SWOT-анализ.

На сегодняшний день библиотеки – это единственный институт, предоставляющий информацию различным категориям населения на безвозмездной основе. Доступность библиотек дает равные возможности для всех жителей муниципалитета к информационным ресурсам, а сами библиотеки продолжают оставаться для населения пространством книжной культуры и чтения, местом, где можно пообщаться, просветиться.

В Ленинградской области 384 библиотеки: 2 государственных и 382 муниципальных. При этом 264 библиотеки находятся в сельской местности [2].

Охват населения Ленинградской области библиотечной услугой в 2022 г. составил 30,3 % (рис. 1), превысив показатель 2019 г. на 3,31 процентных единицы, а показатель 2021 г. – на 1,3 процентных единицы. Таким образом, в 2022 г. достигнуто превышение допандемийной величины охвата. При этом разброс показателя по районам достаточно велик: от 5% во Всеволожском районе до 47 % в Выборгском районе. В 11 районах охват превышает среднеобластной уровень [2].

87,5% муниципальных библиотек имеют доступ в Интернет, 59% обеспечены широкополосным доступом к сети Интернет при нормативе 80%. Больше всего библиотек, не подключенных к Интернету в Лодейнопольском и Подпорожском муниципальных районах (по 6 библиотек), а также в Бокситогорском, Выборгском и Лужском муниципальных районах (по 5 библиотек). В 8 муниципальных образованиях Ленинградской области (Выборгском, Волосовском, Бокситогорском, Тихвинском, Подпорожском, Лодейнопольском и Тосненском муниципальных районах и Сосновоборском городском округе) этот показатель превысил уровень в 37, установленный в Стратегии развития библиотечного дела в Российской Федерации на период до 2030 года, как норматив 2024 г.

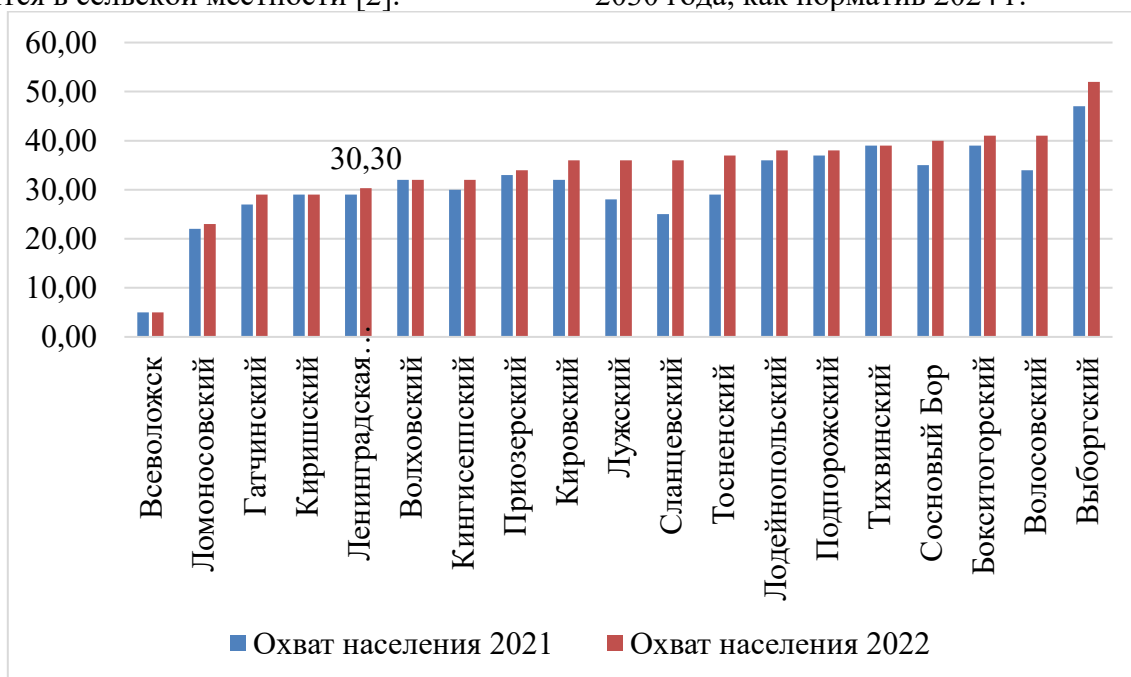


Рис. 1. Динамика охвата библиотечной услугой население Ленинградской области (по муниципальным районам), %

Источник: сост. авторами на основе [2].

Единственным районом, демонстрирующим падение показателя на протяжении последних трех лет, является Волховский район. Причины отрицательной динамики – перевод библиотекарей, работающих в КДУ, на работу на неполную ставку (0,25-0,5), что влечет сокращение времени обслуживания читателей и уменьшение интереса к библиотекам. Существенный рост охвата в Сланцевском и Тосненском районе связан с ростом числа удаленных пользователей и применением корректных методик их учета. Предельно низкий охват библиотечным обслуживанием во Всеволожском районе связан с существенным ростом населения в районах массовой застройки и отсутствием в них помещений для библиотек, а также высоким уровнем маятниковой миграции населения [2].

К вопросам местного значения городского, сельского поселения относится создание условий для организации досуга и обеспечения жителей поселения услугами организаций культуры (п. 12, ст. 14, гл. 3, ФЗ № 131) в соответствии с чем учет территориально обособленных подразделений в статистической отчетности способствует увеличению показателей при расчете обеспеченности муниципальными образованиями учреждениями культуры. Сеть учреждений культурно-досугового типа Ленинградской области состоит из 360 учреждений культуры, 356 из которых имеют статус муниципальных, а 4 учреждения – государственные. Из 360 учреждений сети 154 являются обособленными подразделениями (филиалы, структурные подразделения), в том числе и 3 государственных: Дворец культуры Государственного бюджетного учреждения культуры Ленинградской области «Дом народного творчества», Филиал «Вепсский центр фольклора» Государственного бюджетного учреждения культуры Ленинградской области «Дом народного творчества» (2 ед.).

Статистика показывает, что в культурно-досуговых формированиях Ленинградской области занимается 6,3% всех жителей региона, в том числе 3,1% детей, а доля молодежи – 0,9%. Если рассматривать данный показатель в разрезе возрастной категории участников, то по сравне-

нию с 2021 г. виден рост клубных формирований по всем возрастным категориям. В процентном соотношении возрастная категория «молодёжь» всё также остается самой малочисленной.

Из 5768 культурно-досуговых формирований Ленинградской области в сельской местности действуют 3142 формирования, в 2021 г. клубных формирований в сельских домах культуры было на 127 формирований меньше [2].

Число сельских жителей, вовлечённых в культурно-досуговую деятельность, составляет 58838 человек, что превышает показатели 2021 г. на 8%. Из общего количества участников клубных формирований детей – 29619 и молодежи 9313, взрослых – 19906 человек, все категории идут с превышением показателей по сравнению с предыдущим годом.

Согласно данным статистики в учреждениях культуры Ленинградской области действует 2297 любительских объединений и клубов по интересам. Данный показатель превышает показатель 2021 г. на 89 ед. и указывает на заинтересованность жителей Ленинградской области в реализации творческого потенциала. Наиболее популярные направления деятельности любительских объединений: спортивно-оздоровительное, досуговое, художественное, граждан старшего возраста.

Учреждения культуры Ленинградской области оцениваются в рамках проведения Независимой оценки качества условий оказания услуг в сфере культуры. Результаты оценки, проведенной «Фондом социально-культурных проектов», представлены на рис. 2.

Основными проблемами, выявленными в рамках проведения оценки, можно назвать проблемы доступности услуг для инвалидов. Связано это с частичным или полным отсутствием элементов доступной среды для лиц с ограниченными возможностями здоровья. Для более точного определения проблем реализации культурной политики в муниципальных образованиях Ленинградской области, рассмотрим Кировский муниципальный район, который обладает значительным культурным потенциалом, поскольку на территории дан-

ного муниципалитета имеются объекты культурного наследия, функционирует достаточно широкая сеть различных учреждений культуры, в том числе библиотеки, учреждения дополнительного образования, в которых трудятся высококвалифицированные специалисты.

Благодаря развитию сферы культуры органы местного самоуправления способствуют повышению качества жизни местного населения, формированию единого культурного пространства, что оказывает положительное влияние на социально-экономическое развитие муниципального образования [3].

Основным ресурсом для предоставления культурных услуг населению в Кировском районе являются образовательные учреждения и библиотеки. Управление культуры местной администрации в рамках установленной компетенции осуществляет текущее руководство, координацию работы и контроль за деятельностью восьми образовательных учреждений и одного казенного учреждения культуры, функционирующих на средства муниципального бюджета [3].

Учреждения дополнительного образования организуют работу по выявлению и творческому развитию детей Кировского муниципального района, обеспечивая стабильное сохранение контингента учащихся. В свою очередь, благодаря библиотекам организуется культурное простран-

ство муниципального образования, обеспечивается доступ местного населения к информации, повышается образовательный и культурный уровень граждан, в том числе детей и молодежи.

На 01.01.2023 г. в Кировском муниципальном районе Ленинградской области уровень фактической обеспеченности библиотеками местного населения составляет 69% от нормативной потребности (рис. 3).

Согласно рис. 3 рост показателя фактической обеспеченности библиотеками в 2018-2020 гг. обусловлен увеличением точек доступа к полнотекстовым информационным ресурсам.

Вместе с тем, в 2018 г. был приобретен специально оборудованный автомобиль для организации деятельности информационно-библиотечного мобильного комплекса (далее – библиобус) – нестационарной формы библиотечного обслуживания [3]. Библиобус обслуживает население Кировского района Ленинградской области, проживающее в населенных пунктах, удаленных от стационарных библиотек: пос. ст. Войбокало – МО «Шумское сельское поселение», д. Мучихино – МО «Назиевское городское поселение», д. Нижняя Шальдиха – МО «Путиловское сельское поселение», д. Выстав – МО «Суховское сельское поселение», п. Молодцово – МО «Кировск», д. Муя п. Нов. Малукса п. Ст. Малукса – МО «Мгинское городское поселение».

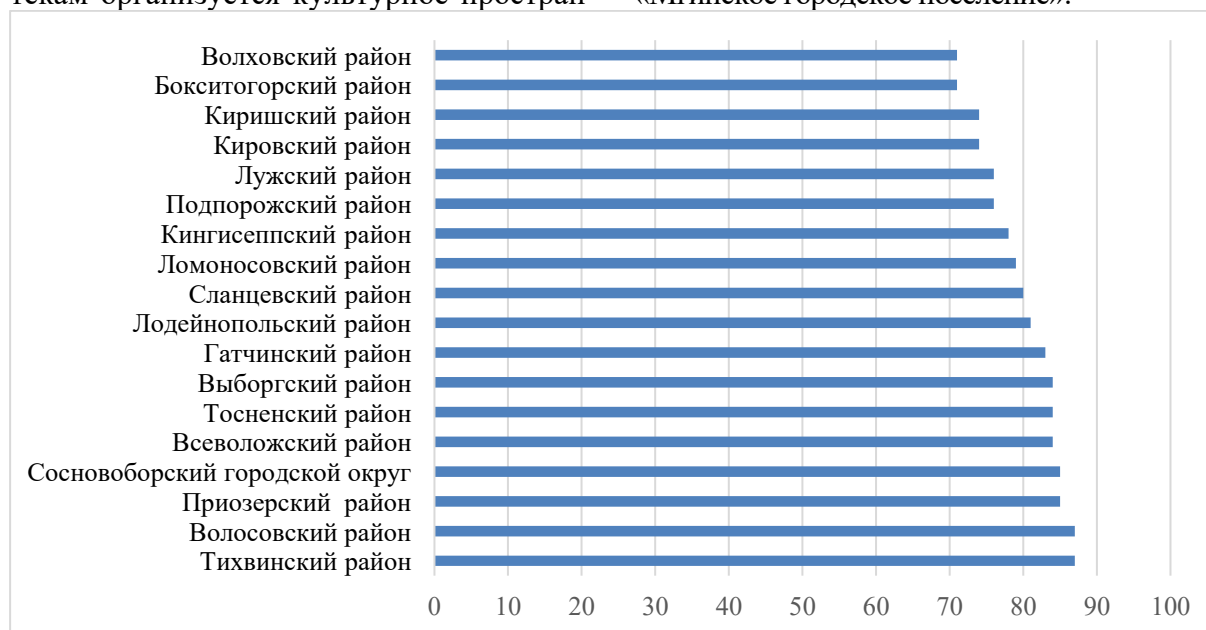


Рис. 2. Рейтинг муниципальных районов Ленинградской области по результатам независимой оценки качества условий оказания услуг в сфере культуры за 2020-2022 гг., балл
 Источник: сост. авторами на основе [2].

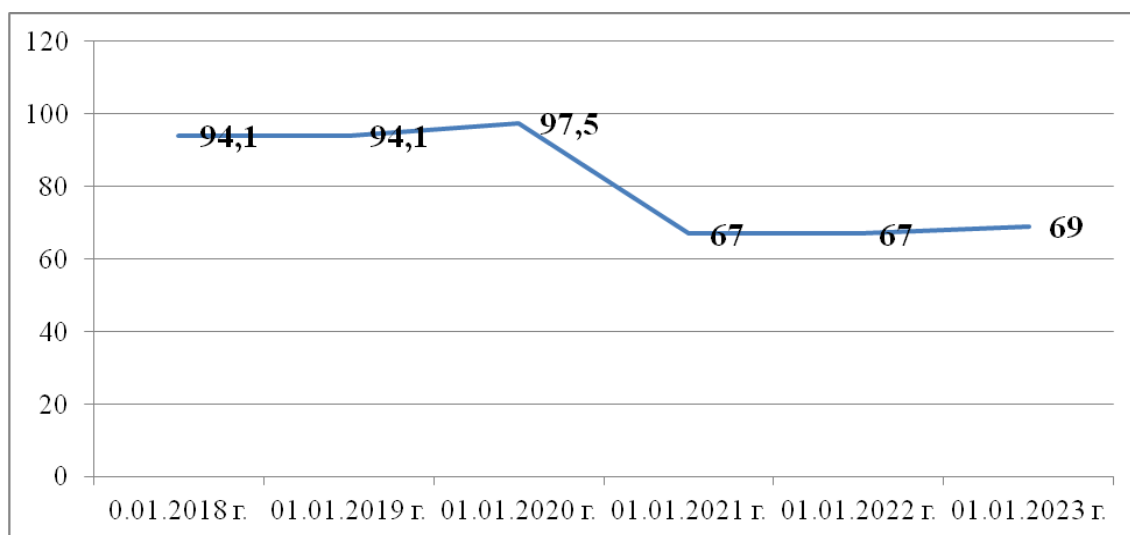


Рис. 3. Динамика показателя уровня фактической обеспеченности библиотеками местного населения в 2019-2023 гг. (на 1 января), %

Источник: сост. авторами на основе [3].

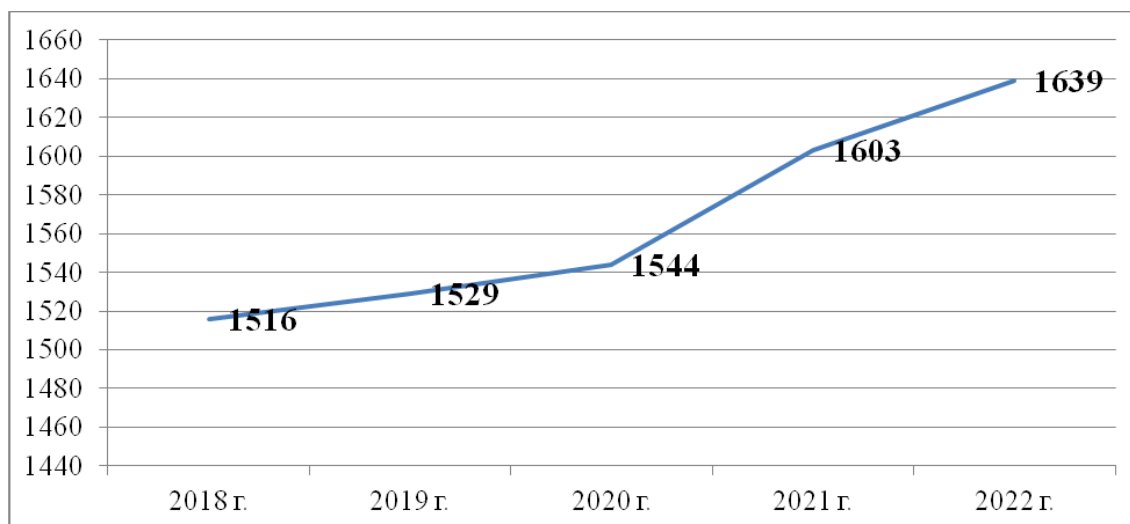


Рис. 4. Динамика обучающихся на бюджетных местах в учреждения дополнительного образования Кировского района в 2018-2022 гг., чел.

Источник: сост. авторами на основе [3].

В 2020-2021 гг. произошло существенное сокращение анализируемого показателя в связи увеличением количества жителей Кировского муниципального района и изменением подсчета показателя: без учета сетевых единиц «Точки доступа к полнотекстовым информационным ресурсам». В 2022 г. можно наблюдать небольшой рост показателя обеспеченности населения библиотеками [1].

Число жителей, обеспеченных услугами библиотек, составляет 73460 чел., соответственно, не обеспечены – 35000 чел.

По итогам 2022 г. Кировский муниципальный район из 18 муниципалитетов

Ленинградской области занимал 11 место по охвату библиотечной услугой населения Ленинградской области.

На сегодняшний день 100% библиотек Кировского муниципального района компьютеризировано, 13 библиотек имеют выход в Интернет. Парк компьютерной техники МКУК «ЦМБ» составляет 60 единиц (18% из которых более 7 лет), в том числе – 28 ПК предназначены для работы пользователей библиотек [3].

Далее проанализируем показатели функционирования сферы дополнительного образования в области искусств. На территории Кировского муниципального

района функционирует 8 муниципальных бюджетных учреждений дополнительного образования: «Кировская детская музыкальная школа», «Мгинская детская художественная школа», «Назиевская детская школа искусств», «Отраденская детская школа искусств», «Приладожская детская школа искусств», «Синявинская детская школа искусств», «Шлиссельбургская детская музыкальная школа», «Шлиссельбургская детская художественная школа» с общим контингентом обучающихся на бюджетных местах – 1639 чел. (рис. 4).

В соответствии с рис. 4 можно выделить положительную тенденцию увеличения количества детей, обучающихся на бюджетных местах в учреждения дополнительного образования в области искусства в Кировском районе в 2018-2022 гг.

Важное значение в развитии мотивации к обучению, повышению мастерства юных исполнителей и художников играет участие детей в концертной и иной просветительской деятельности школ.

В учреждениях дополнительного образования проведено 97 творческих мероприятий (1311 участников). 759 раз обучающиеся учреждений дополнительного образования приняли участие в конкурсных мероприятиях разного уровня, где получили звания Лауреатов и Дипломантов (748) (рис. 5).

Проанализировав развитие дополнительного образования в сфере искусства на территории Кировского муниципального района, было выявлено, что на 2022 г. уровень фактической обеспеченности данными учреждениями соответствует нормативной потребности.

Детские школы искусств Кировского района предлагают две дополнительные программы обучения: специализированную подготовительную программу по искусству (музыка, танец и изобразительное искусство) и общеразвивающую программу по искусству художественно-эстетической направленности [3].

С целью дальнейшего развития детского художественного творчества, повышения сценической культуры и исполнительского мастерства, выявления и поддержки самобытных коллективов, содей-

ствия раскрытию творческого потенциала детских коллективов, а также сохранения народных традиций на территории муниципалитета каждый год организуются и проводятся разнообразные конкурсные мероприятия.

Далее рассмотрим показатели, характеризующие долю учреждений культуры, находящиеся в аварийном состоянии или здания которых требуют капитального ремонта (рис. 6).

Согласно рис. 6, в 2018-2019 гг. произошло увеличение доли учреждений культуры, находящихся в аварийном состоянии или здания которых требуют капитального ремонта. Изменения показателя по сравнению с 2018 г. (было 28,6%) связаны с необходимостью капитального ремонта зданий 5 (было 4) учреждений клубного типа: муниципального казенного учреждения культуры «Культурно-спортивный центр «Назия», муниципального казенного учреждения «Культурно-спортивный комплекс «Невский», муниципального казенного учреждения культуры «Дом культуры п. Павлово», муниципального казенного учреждения культуры «Сельский Культурно-Досуговый центр «Шум» и сельский клуб д. Лезье муниципального казенного учреждения культуры «Культурно-Досуговый центр «Мга» [3].

Уменьшение рассматриваемого показателя в период с 2019 по 2020 гг. произошло в связи с изменением подсчета количества учреждений (за 2018 г. учитывались учреждения, имеющие статус юридического лица, с 2019 г. – с учетом структурных подразделений). Дальнейшее уменьшение показателя (в 2020 г., по сравнению с 2019 г. (-3,12%)) связано с окончанием капитального ремонта Сельского клуба д. Лезье муниципального казенного учреждения культуры «Культурно-Досуговый центр «Мга».

Увеличение показателя по сравнению с 2020 г. (+9,37 %) связано с необходимостью капитального ремонта зданий МКУК «КДЦ «Мга», МБУ «СДК с. Путилово», МКУК «КСК «Невский». Также необходим капитальный ремонт зданий 3-х учреждений клубного типа: МКУК «КСЦ «Назия», МКУК «ДК п.Павлово», МКУК «СКДЦ «Шум».

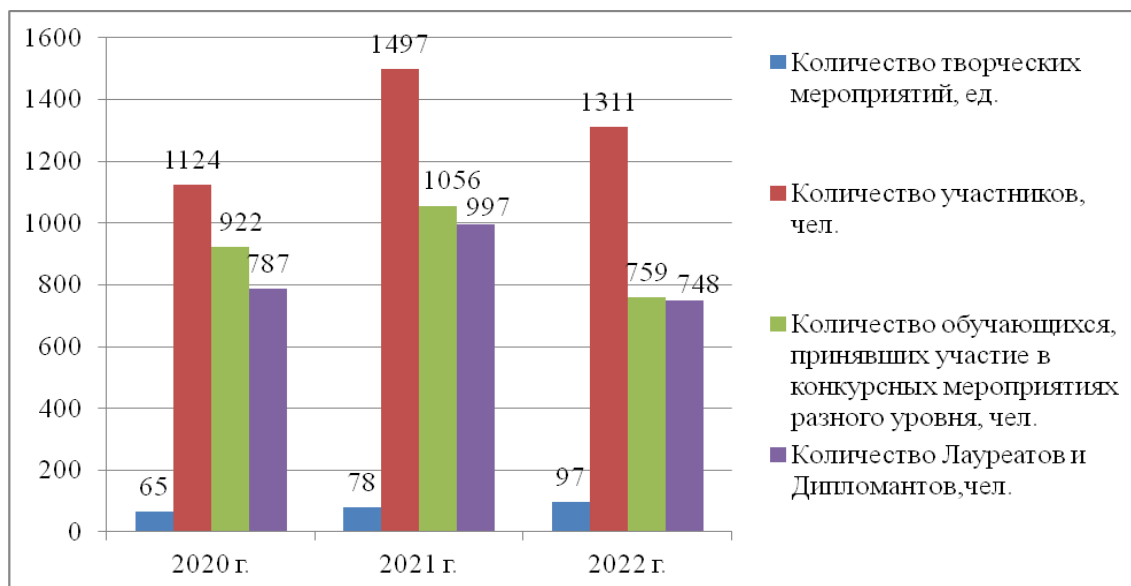


Рис. 5. Результаты работы учреждений дополнительного образования в сфере искусства Кировского района в 2020-2022 гг., чел.

Источник: сост. авторами на основе [3].

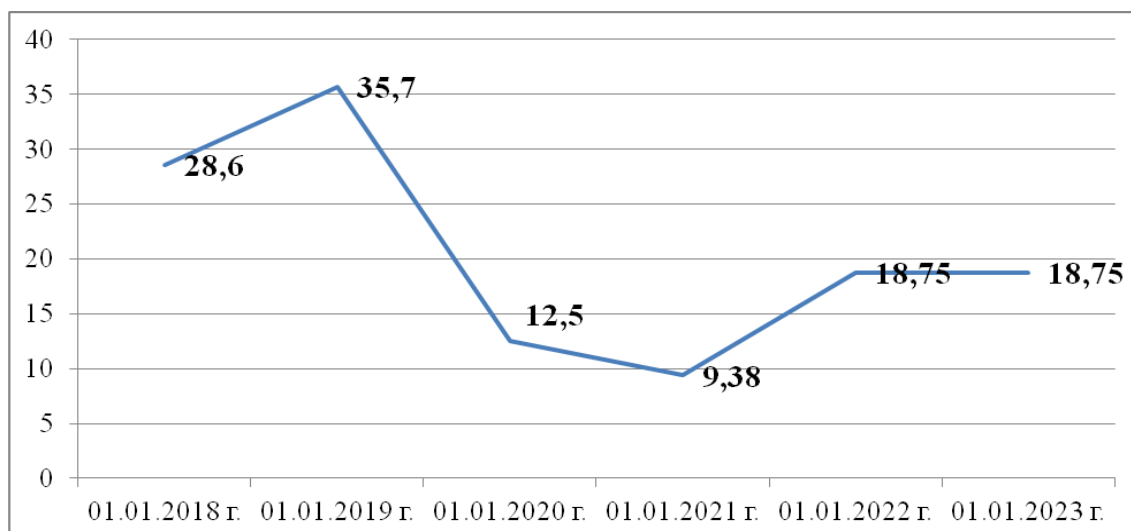


Рис. 6. Доля муниципальных учреждений культуры, здания которых находятся в аварийном состоянии или требуют капитального ремонта, в общем количестве муниципальных учреждений культуры Кировского муниципального района в 2019-2023 гг. (на 1 января), %

Источник: сост. авторами на основе [3].

По данным рис. 7 отметим, что самая сложная ситуация с аварийным состоянием культурных учреждений в Тихвинском, Кировском, Выборгском и Кингисеппском муниципальных районах.

На территории Кировского муниципального района сохранена сеть учреждений культуры клубного типа – 16 учреждений, в том числе 11 учреждений, имеющих статус юридического лица, 3 подразделе-

ния: СК д. Лаврово МКУК «ЦСДК д. Выстав», СК д. Лезье МКУК «КДЦ «Мга», СДК «Березовский» МКУК «КДЦ «Мга», 2 сетевые единицы: Сельский дом культуры п. Молодцово МБУК «ДК г. Кировска» и структурное подразделение МКУ «КДЦ «Синявино»).

На 2023 г. уровень фактической обеспеченности клубами и учреждениями клубного типа составляет 93% (рис. 8).

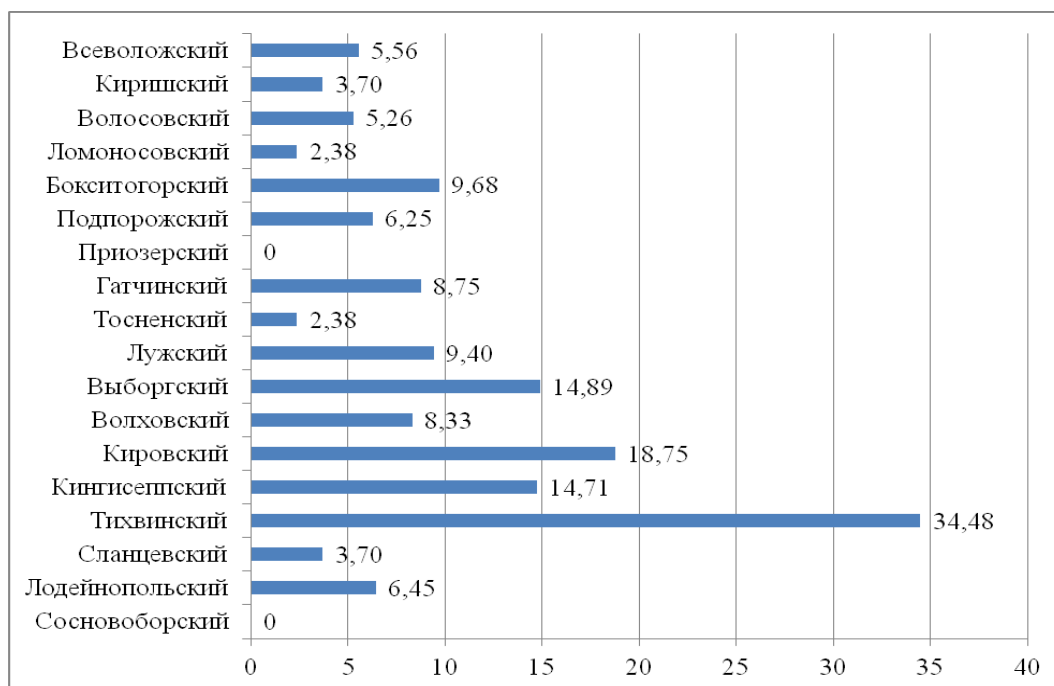


Рис. 7. Доля учреждений культуры, находящихся в аварийном состоянии или здания которых требуют капитального ремонта в муниципальных образованиях Ленинградской области (муниципальные районы и городской округ) на 2021 г., %
 Источник: сост. авторами на основе [4].

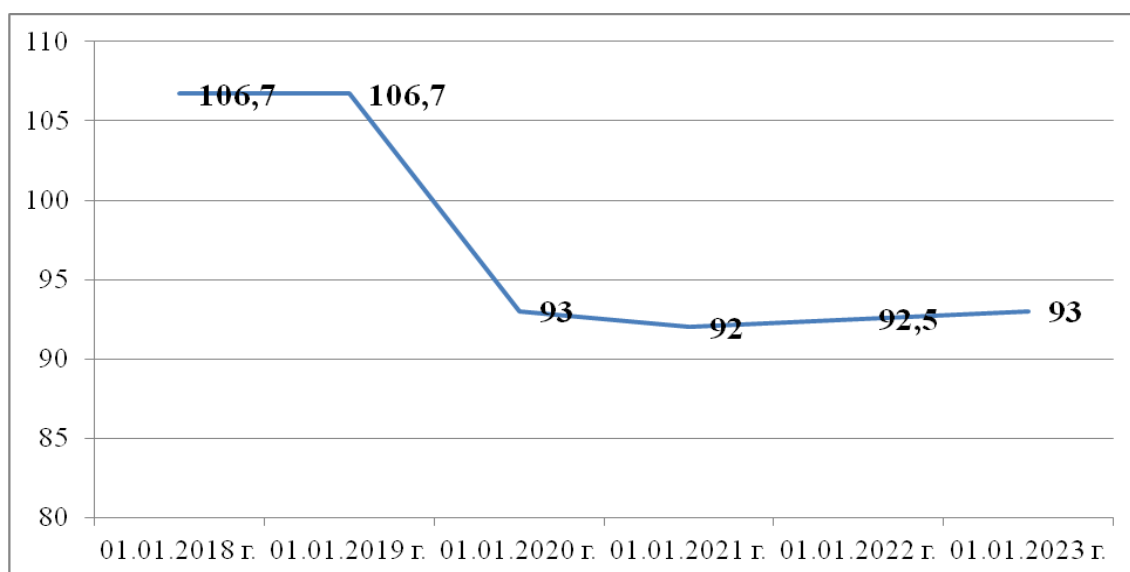


Рис. 8. Динамика показателя уровня фактической обеспеченности клубами и учреждениями клубного типа местного населения в 2019-2023 гг. (на 1 января), %
 Источник: сост. авторами на основе [3].

Согласно рис. 8 в период с 2019-2020 гг. произошло резкое уменьшение данного показателя (-13,7%), что обусловлено изменением методики расчета. В 2020-2021 гг. наблюдалась положительная динамика в демографических показателях, а именно наблюдался рост числа жителей Кировского муниципального района, что повлияло на снижение уровня фактической обеспе-

ченности клубами местного населения.

В 2022 и в 2023 гг. увеличение процента обеспеченности клубами и учреждениями клубного типа, несмотря на общее увеличение жителей по Кировскому району, связано с оттоком населения в крупных населенных пунктах: г. Шлиссельбург (-725 чел.), г. Отрадное (-476 чел.) [1]. Нормативная потребность не изменилась и

составляет 12 единиц. Фактическая обеспеченность клубами и учреждениями клубного типа от нормативной потребности (93%) обусловлена тем, что жители Отраденского ГП обеспечены на 98%, жители Шлиссельбургского ГП – на 72%, жители Путиловского СП – на 59%, жители Шумского СП – на 40% [3]. Если сравнивать с другими муниципалитетами области, то на 2021 г. Кировский муниципальный район находился на 6 месте с показателем 92,5% (рис. 9).

С целью систематизации основных проблем, сдерживающих развитие сферы культуры Кировского муниципального района, составим SWOT-анализ, который позволяет выявить и структурировать сильные и слабые стороны, возможности и угрозы, влияющие на культурное развитие соответствующего муниципалитета (см. табл.).

Таким образом, органы местного самоуправления в процессе управления сферой культуры в Кировском муниципальном районе Ленинградской области сталкиваются со следующими проблемами:

1. Недостаточный уровень обеспеченности местного населения библиотеками. Кроме того, в сфере организации библио-

течного дела на территории Кировского муниципального района существуют следующие проблемы:

– недостаточный уровень квалификации сотрудников. Сегодня с целью оказания библиотечных услуг, которые отвечают современным требованиям, необходимо как новейшее техническое оснащение, так и квалифицированный кадровый резерв;

– низкая активность органов местного самоуправления по информатизации и цифровизации библиотек. Данная деятельность должна осуществляться с целью выполнения социальной функции библиотеки, поскольку современная база данных содержит не только печатные, но и электронные документы;

– недостаточное обновление книжных фондов. Уже на протяжении долгого времени выбытие фонда превышает поступление. В своих отчетах местные библиотеки отмечают необходимость в списании большей части библиотечных фондов, однако новая литература не поступает в достаточном количестве, чтобы поддерживать баланс между тем, что выбывает, и тем, что приобретается.

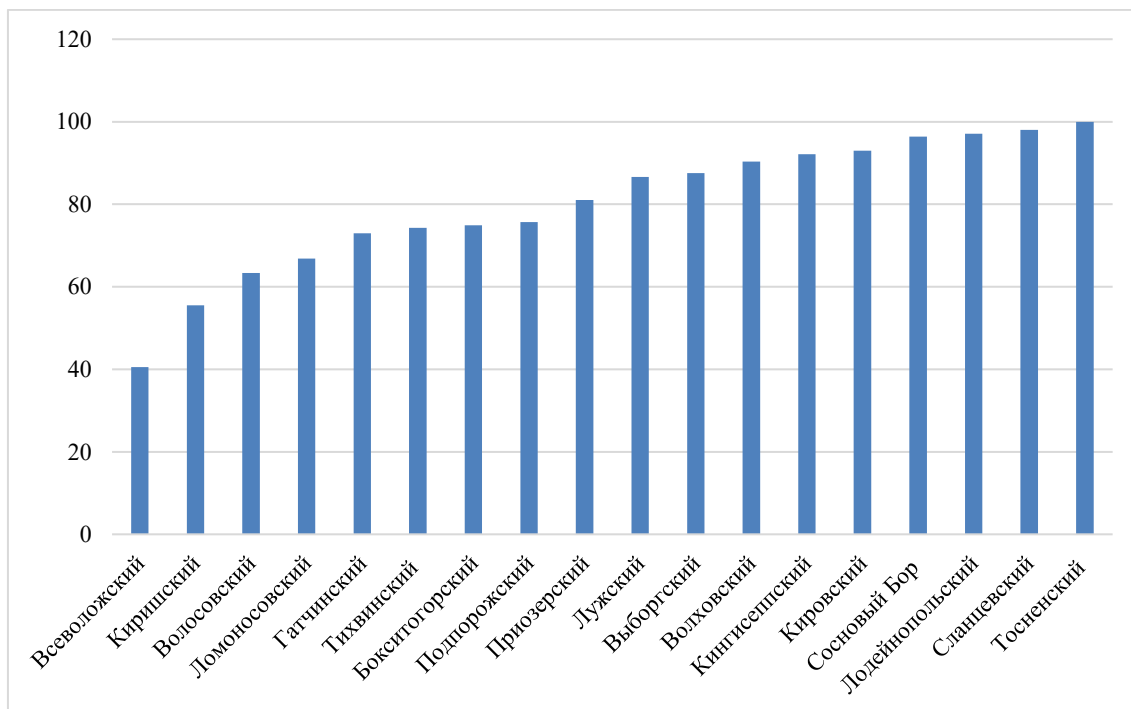


Рис. 9. Уровень фактической обеспеченности клубами и учреждениями клубного типа местного населения в муниципальных образованиях Ленинградской области (муниципальные районы и городской округ) на 2022 год, %

Источник: сост. авторами на основе [5].

SWOT-анализ сферы культуры Кировского муниципального района

Сильные стороны (S)	Слабые стороны (W)
<ol style="list-style-type: none"> 1. Достаточно развитая инфраструктура муниципальной сферы культуры. 2. Наличие муниципальной программы, способствующей эффективному управлению отраслью. 3. Востребованность услуг учреждений культуры у местного населения. 4. Доступное географическое положение муниципального образования для продвижения культурного наследия. 	<ol style="list-style-type: none"> 1. Ограниченные бюджетные возможности городских и сельских поселений. 2. Недостаточный уровень обеспеченности местного населения библиотеками. 3. Высокая степень износа материально-технической базы культурных учреждений. 4. Недостаток квалифицированных молодых специалистов.
Возможности (O)	Угрозы (T)
<ol style="list-style-type: none"> 1. Развитие культурного пространства муниципального района. 2. Увеличение основных показателей развития сферы культуры (увеличение количества населения, принимающего участие в культурно-массовых мероприятиях, увеличение количества читателей и т.д.). 3. Модернизация материально-технической базы учреждений культуры. 4. Разработка новых современных услуг в сфере культуры. 5. Совершенствование механизмов финансирования муниципальной сферы культуры. 6. Совершенствование взаимодействия органов местного самоуправления, учреждений культуры и местного населения. 7. Повышение уровня заработной платы работников сферы культуры, разработка мотивационных механизмов, совершенствование системы подготовки кадров. 	<ol style="list-style-type: none"> 1. Отток профессиональных кадров, увеличение возраста сотрудников, снижение престижа профессий в сфере культуры. 2. Сокращение бюджетных расходов местного бюджета на отрасль культуры. 3. Снижение уровня образованности местного населения, духовного потенциала общества. 3. Высокий уровень конкуренции со стороны телевидения, развлекательных учреждений. 4. Ухудшение материально-технической базы учреждений культуры.

Источник: сост. авторами.

2. Недостаточное количество учебных помещений для привлечения детей в учреждения дополнительного образования, слабое материально-техническое оснащение. На сегодняшний день материально-техническая база школ искусств очень устарела, нотная и учебно-методическая литература нуждается в обновлении.

3. Высокий износ зданий и сооружений учреждений культуры.

Многие здания и помещения, используемые муниципальными учреждениями сферы культуры, были введены в эксплуатацию более 40 лет назад. Как видно из таблицы, на начало 2023 г. 6 учреждений культуры Кировского района нуждаются в капитальном ремонте.

4. Кадровый дефицит отрасли культуры.

Нехватка кадров наиболее остро ощущается в сельских библиотеках, которые расположены далеко от районного центра, что затрудняет или делает невозможным поиск подходящих квалифицированных кадров из числа местного населения. Также можно отметить, что препятствием для трудоустройства молодых специалистов является значительно более низкая заработная плата по сравнению со среднемесячной заработной платой работников с большим стажем работы в сфере культуры.

5. Отсутствие передвижного центра культуры, что осложняет предоставление данных услуг жителям, проживающим в отдаленных населенных пунктах, и негативно сказывается на количественных и качественных показателях удовлетворен-

ности жителей населения.

Анализ развития муниципальной сферы культуры Кировского муниципального района позволяет констатировать, что благодаря применению программных методов управления, местным органам власти Кировского района удалось сохранить ключевые показатели развития данной отрасли социальной сферы, эффективно использовать имеющиеся у них финансовые ресурсы, а также обеспечивать непосредственную реализацию функций, возложенных на подведомственные учреждения культуры и искусства. Однако органам местного самоуправления Кировского муниципального района необходимо решить проблемы, препятствующие комплексному решению задачи сохранения культурного пространства, и создания условий для реализации творческого потенциала горожан.

ЛИТЕРАТУРА

1. Доклад главы администрации о достигнутых значениях показателей для оценки эффективности деятельности органов местного самоуправления муниципального района (городского округа) за 2022 год и их планируемых значениях на трехлетний период // Официальный сайт Администрации Кировского муниципаль-

ного района Ленинградской области. URL: <https://kirovsk-reg.ru/administration/otdel/ekonomrazvitie/effectivnost?ysclid=lipuqm59k687182216> (дата обращения: 23.06.2023).

2. Доклад о состоянии культуры Ленинградской области в 2022 году и задачах на 2023 год // Комитет по культуре и туризму Ленинградской области. URL: <https://travel.lenobl.ru/ru/deiatelnost/tekstvyvstuplenii/> (дата обращения: 28.06.2023).

3. Официальный сайт Администрации Кировского муниципального района. URL: <https://kirovsk-reg.ru/> (дата обращения: 23.06.2023).

4. Сводный доклад Ленинградской области о результатах мониторинга эффективности деятельности органов местного самоуправления муниципальных районов и городского округа за 2021 год // Официальный сайт Правительства Ленинградской области. URL: <https://lenobl.ru/ru/informaciya/monitoring-effektivnosti-deyatelnosti-organo v-msu/> (дата обращения: 28.06.2023).

5. Сводный доклад Ленинградской области о результатах мониторинга эффективности деятельности органов местного самоуправления муниципальных районов и городского округа за 2022 год // Официальный сайт Правительства Ленинградской области. URL: <https://lenobl.ru/ru/informaciya/monitoring-effektivnosti-deyatelnosti-organo v-msu/> (дата обращения: 28.06.2023).